



Název stavby (akce):

**RODINNÝ DŮM – STRAKY (obec Zabuřany)**

Ucelená část (stavební objekt):

**SJEZD (NÁJ.) NA P.P.Č. 520/5 – K.Ú. VŠECHLAPY U ZABRUŠAN  
DOPRAVNÍ ŘEŠENÍ**

Projektová dokumentace obsahuje:

Textová část

A.1. Technická zpráva.....stránky 2 až 3

Výkresová část

B.1. Přehledná situace (kopie katastrální mapy).....měřítko 1 : 2880.....A4

B.2. Detail umístění.....měřítko 1 : 250 ..... A3

Místo stavby: P.p.č.520/5...628/1 – k.ú.Všechlapy u Zabuřan

***Stavebník (investor):***

Místně příslušný stavební úřad: Městský úřad Duchcov, Magistrát města Teplice

Hlavní projektant akce:

Projektant dopravního řešení: Karel Kotyza, IČO 12051055

AT - osvědčení o autorizaci č. 1542/ 0400125

Číslo zakázky dopravního řešení: 160/2013

Datum: 05/2013

Stupeň projektové dokumentace: DSP



Paré č.: .....  
**1**

# A.1. TECHNICKÁ ZPRÁVA:

## 1. Investiční záměr:

Stavebník plánuje novostavbu rodinného domu s integrovanou garáží a s odstavným stáním pro vozidla skupiny O2 na p.p.č.520/5 v k.ú. Všechlapy u Zabušan (= obec Zabušany).

Sjezd (nájezd) k pozemku stavebníka se napojí na silnici č.III/25328 na p.p.č.628/1.

## 2. Popis současného dopravního stavu a jeho zhodnocení:

St. silnice č. III/25328 je v dotčeném úseku dvoupruhová, obousměrná a v principu odpovídají její parametry základní kategorii S 7,5/60 dle starší verze ČSN 736101. Intenzita dopravy na této silnici je malá, nákladní doprava využívá tuto silnici spíše výjimečně.

Trasa obousměrné komunikace se dvěma jízdními pruhy je v dotčeném silničním úseku téměř přímá, podélný sklon plynulý, extrémní cca 10,2 %, příčný sklon vozovky je střechovitý cca 2 %. Na silničním pozemku (= p.p.č.628/1) umístěna vozovka s asfaltobetonovým krytem šířky cca 5,0 m. Vozovka je oboustranně ukončena nezpevněnou krajnicí proměnlivé šířky, na straně k plánované stavbě je mělký neudržovaný, nezpevněný příkop (...při extrémním podélném sklonu nebezpečně poškozovaný vyplavováním zeminy!). Směrem k pozemku stavebníka následuje za příkopem strmý zářezový svah nad kterým je nesouvislý zbytek aleje ovocných stromů.

P.p.č.520/5 byla vyčleněna z rozsáhlého zemědělského pozemku v souvislosti se záměrem vlastníka pozemku (= Jiří Kočka, Straky 31, 417 71 Zabušany) vybudovat zde areál pro výstavbu skupiny 14 rodinných domů (...viz STUDIE, DUR – zak.č.863/2011 z 30.09.2011).

Záměr vlastníka pozemku se doposud nerealizoval a nebyly podniknuty žádné kroky k rozpracování dokumentace v dalších stupních projektu směřující k realizaci inženýrských sítí.

Proto stavebník žádá o připojení svého pozemku p.p.č.520/5 přímo k silnici č.III/25328 – takové připojení ovšem musí být provedeno v extravilánu protože původní záměr s přeměnou na intravilán ztrácí opodstatnění.

## 3. Navrhované řešení:

Postupujeme dle zák. č. 13/1997 Sb. a prováděcí vyhlášky č. 104/1997 Sb., technické podrobnosti jsou stanoveny v ČSN-736101, -736102, -736110, -736056, TP-170 a TP-171.

3.1. Úroňové připojení účelové komunikace se ve smyslu zákona pokládá za sjezd (nájezd) určený k připojení sousedící nemovitosti na veřejnou komunikaci. Je splněna podmínka zajištění jízdy vpřed jedním obloukem, s použitím nejmenších rozměrů oblouků ( $r = 3,10$  m a  $r = 6,20$  m) a širě jízdního pruhu = 3,10 m. Vyjízďení bude obvykle prováděno jízdu vpřed, uvnitř pozemku stavebníka budou vytvořeny podmínky pro obracení vozidel. Důsledně je třeba dbát na dodržování pravidel silničního provozu (zák.č. 361/2000 Sb, v novel.znění viz č.465/2006 Sb. - § 23, 24!).

### 3.2. Stavební úpravy:

3.2.1. Vjezdová vrata na oplocení uzavřený pozemek stavebníka budou mít šířku nejméně 3,00 m (šířka může být ovšem větší – dle rozhodnutí stavebníka), pro tento případ jsou nejvhodnější standardní vrata dvoukřídlová otevíratelná zásadně dovnitř pozemku stavebníka, lze ovšem použít i vrata posuvná, jsou vrata posuvná.

3.2.2. Vrata se umístí na rozhraní p.p.č.520/5 se silničním pozemkem, v linii definitivního oplocení – tj. ve vzdálenosti cca 4,5 m od hrany živičné vozovky silnice č.III/25328.

3.2.3. Sjezd (nájezd) bude jednopruhový, obousměrný, základní šířka 3,00 m.

3.2.4. Funkci silničního příkopu je nutné zachovat: pod plánovaným sjezdem (nájezdem) se zřídí trubní propustek dle zásad vyhlášky č.104/1997 Sb. - §12. Propustek délky do 6,0 m má mít světlost trub 400 mm. Konkrétní podmínky stanoví správce komunikace – SÚS Ústeckého kraje.

3.2.5. Zpevnění plochy sjezdu (nájezdu) je vhodné provést z polovegetačních zatravnovacích tvárníc uložených na propustném podkladu. Uvnitř oploceného pozemku je možné úsporné „kolejové“ uspořádání v optimální stopě nejčastěji používaného osobního vozidla.

3.2.5. Stávající zámková dlažba na chodníku se ponechá bez úpravy.

3.2.6. Odvodnění povrchu účelové komunikace uvnitř pozemku stavebníka bude provedeno vsakováním do sousedících travnatých ploch. Srážkové vody z pozemku stavebníka nesmí vytékat na asfaltobetonovou vozovku silnice – potřebného stavu se snadno dosáhne vzhledem ke konfiguraci terénu.

3.2.7. Maximální podélný sklon účelové komunikace na soukromém pozemku smí dosáhnout hodnoty 17 % (doporučuje se volit hodnoty menší, pro bezpečnou chůzi je předepsána hodnota 8,33 %). Odstavné stání má být ve sklonu minimálním, obvykle do 2%.

3.3. Podmínky pro připojení k veřejné komunikaci stanoví vyhl. č. 104/1997 Sb. v § 12. Posouzení se provádí pro  $V_n = 90$  km/hod. v extravilánu a podmínky jsou splněny takto:

- Rozhled pro rozhodnutí najet na hlavní komunikaci (Dr) je zajištěn na vzdálenost nejméně 160 m z obou jízdních směrů. Vozidlo vyjíždějící ze soukromého pozemku povinně zastaví před hranou veřejné komunikace. Z místa, kde vozidlo dává přednost v jízdě na hlavní silnici, není výhled omezen žádnou pevnou překážkou na výše uvedené vzdálenosti. Zajištěná vzdálenost  $Dr =$  nejméně 160 metrů zaručuje dobu  $160,0 : 25,0 = 6,4$  vteřin, což je postačující pro osobní vozidlo.
- Rozhled uživatele hl. komunikace je dostatečný pro zastavení vozidla. Dle ČSN 736101 postačí  $Dz1 = 110$  m ve stoupání (= od Strak) resp. 130 m v klesání (= od Teplic).  $Dz2 =$  min 5,5 m. Na plochách „rozhledových trojúhelníků“ nebudou překážky v rozhledu.
- Vozidlo, které zastaví na hlavní komunikaci při odbočování vlevo na sjezd omezuje průjezd ostatních vozidel v přímém směru a je ztíženo jeho objíždění vpravo, je ovšem na něj dostatečný výhled pro zastavení dalšího vozidla (...postačující je vzdálenost. 130 m).
- Vzájemné vzdálenosti k již existujícím a nebo plánovaným připojením v dotčeném silničním úseku jsou únosné z hlediska bezpečnosti a plynulosti silničního provozu.
- Parametry odbočovacích oblouků ve hraně vozovky sjezdu (nájezdu), situovaného kolmo k ose hlavní komunikace, umožňují všem v úvahu připadajícím vozidlům skupiny O2 plynulé odbočení na sjezd i bezpečný nájezd na hl. komunikaci.
- Zpevnění účelové komunikace uvnitř soukromého pozemku i ve sjezdu (nájezdu) v části mimo oplocení navrhujeme ze snadno čistitelných materiálů.
- Odvodnění je navrženo tak, aby srážkové vody nevytékaly na silniční vozovku.

#### **4. Posouzení, závěr:**

##### ***4.1. Navrhované řešení splňuje všechny zákonné podmínky k zajištění bezpečnosti a plynulosti silničního provozu.***

4.2. Úpravy popsané v odst. 3.2. výše jsou hrazeny stavebníkem, který se po jejich kolaudaci stane vlastníkem sjezdu (nájezdu) - včetně jeho části zřízované na cizím pozemku - a jeho povinností bude m.j. zajišťování řádné údržby.

4.3. Navrhované řešení předjímá reálné podmínky vlastníka a správce veřejné komunikace a v souladu se zákony ČR je bezezbytku řeší.

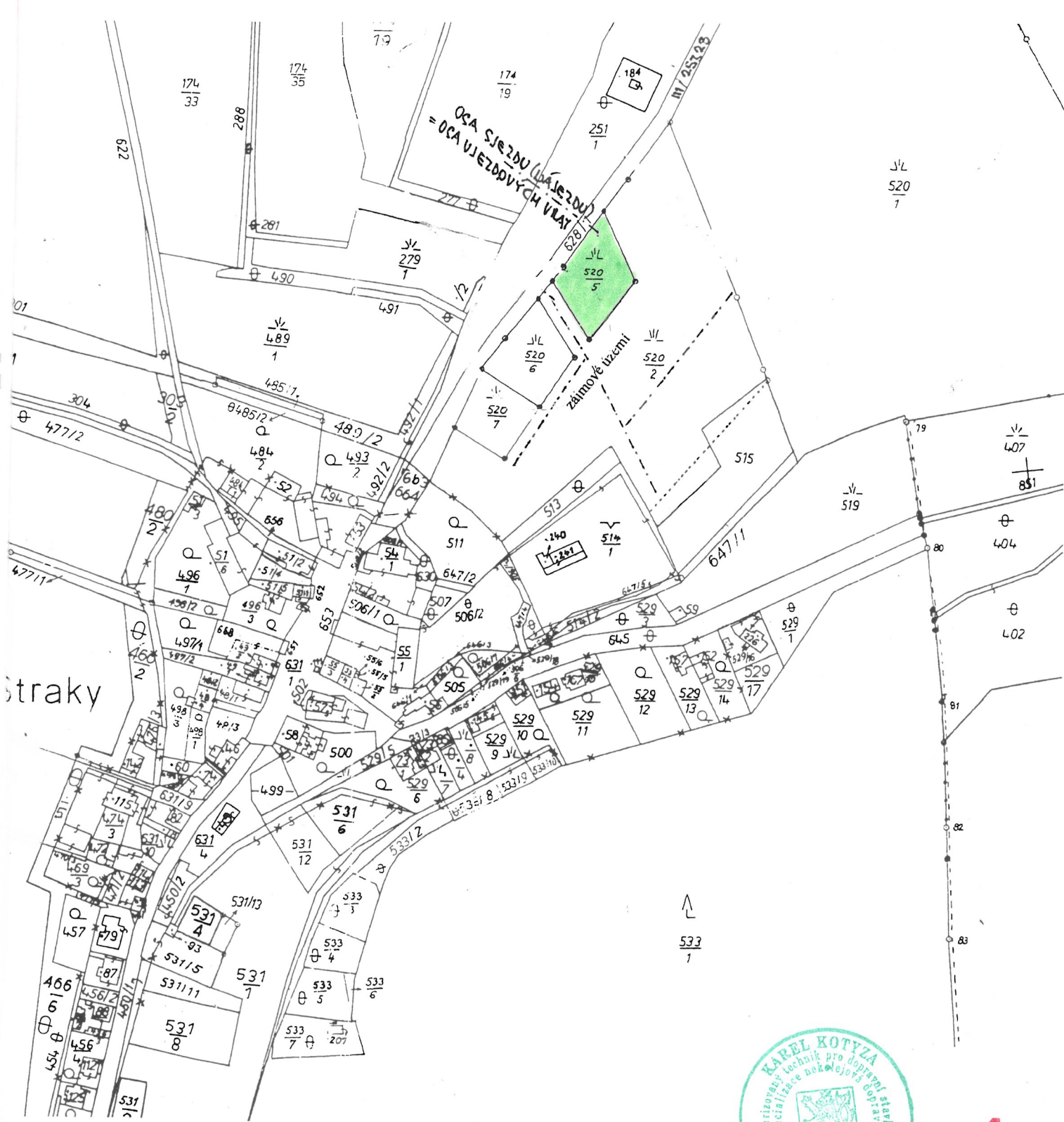
4.4. Vzhledem k současné i očekávané intenzitě silniční dopravy v místě stavby pokládá projektant navrhované řešení za přiměřené.

4.5. Stavebníkovi doporučujeme, aby na vrata umístil nápis „POZOR VÝJEZD“.

4.6. Komunikační plochou sjezdu (nájezdu) mohou procházet stávající podzemní inženýrské sítě - jejich ochranných pásmech je třeba postupovat v souladu s pokyny a podmínkami správců těchto sítí.

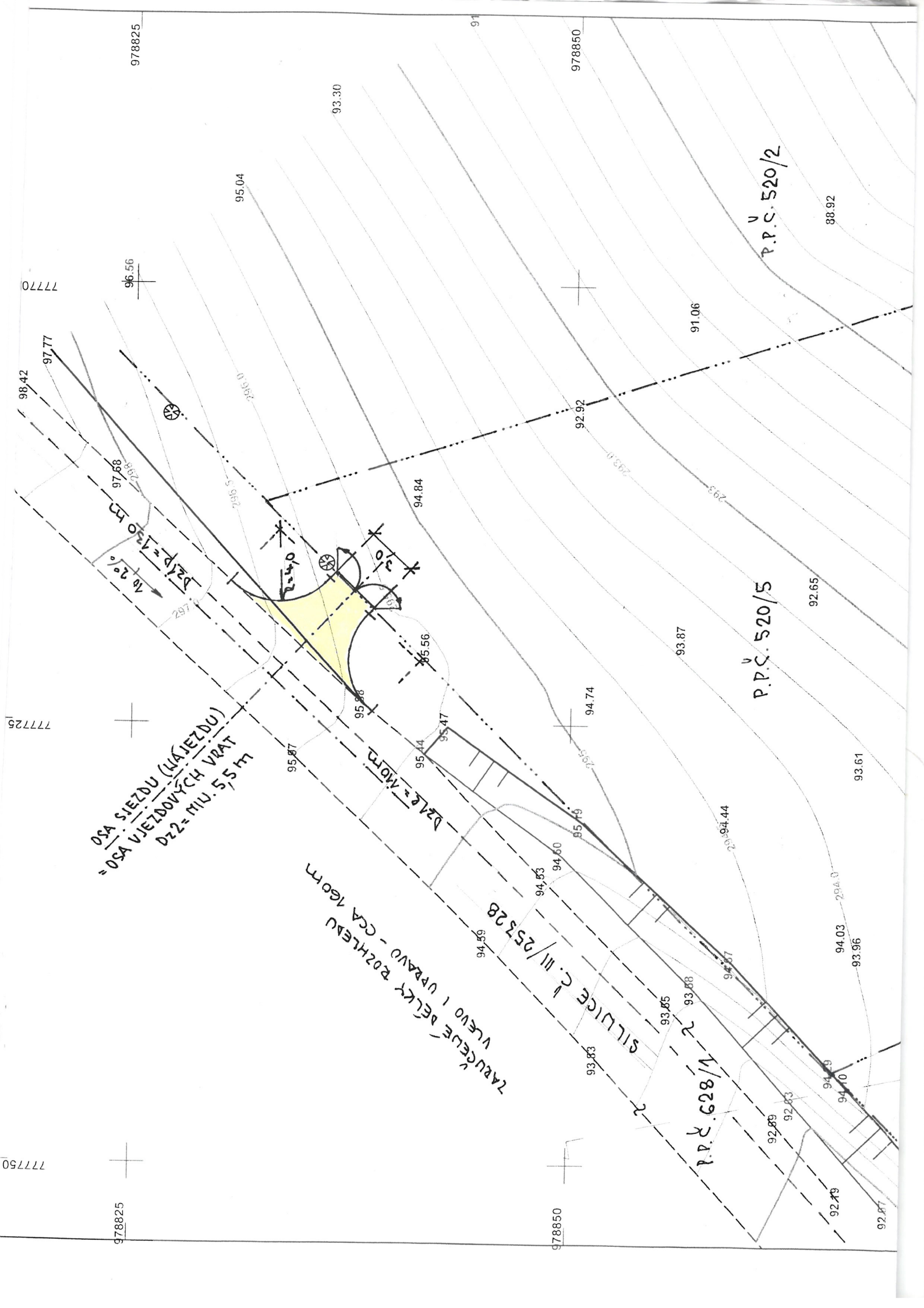
V Teplicích, 20.05.2013

  
Karel Kotyza



1

Zodpovědný projektant	Karel Kotyza	<b>KAREL KOTYZA</b> Projekční kancelář – Dopravní stavby IČO 12051055 Raisova 2574/12, 415 01 Teplice ☎ mobil 605126172	
Vypracoval	Karel Kotyza		
Místo stavby	P.p.č.520/5...628/1 – k.ú.Všechlapy u Zabušan		
Stavebník			
Stavební úřad	Městský úřad Duchcov, Magistrát města Teplice		
Název stavby	<b>RODINNÝ DŮM – STRAKY (obec Zabušany)</b> <b>Sjezd (n.) na p.p.č.520/5 - k.ú.Všechlapy u Zabušan</b> <b>DOPRAVNÍ ŘEŠENÍ</b>	Číslo zakázky	160/2013
<b>PŘEHLEDNÁ SITUACE</b>		Datum	05/2013
		Stupeň	DSP
		Měřítko výkresu	1 : 2880
		Příloha	<b>B.1.</b>



777750 777725 77770 978825 978825 978850 978850 91 91

OSA SJEZDU (KVAJEZDU)  
 = OSA VJEZDOVÝCH VRAT  
 D=22= MIV. 5,5 M

TARUŽEJE BĚLKY ROZHLEBU  
 VLEVO I UPRAVO - CCA 160 CM

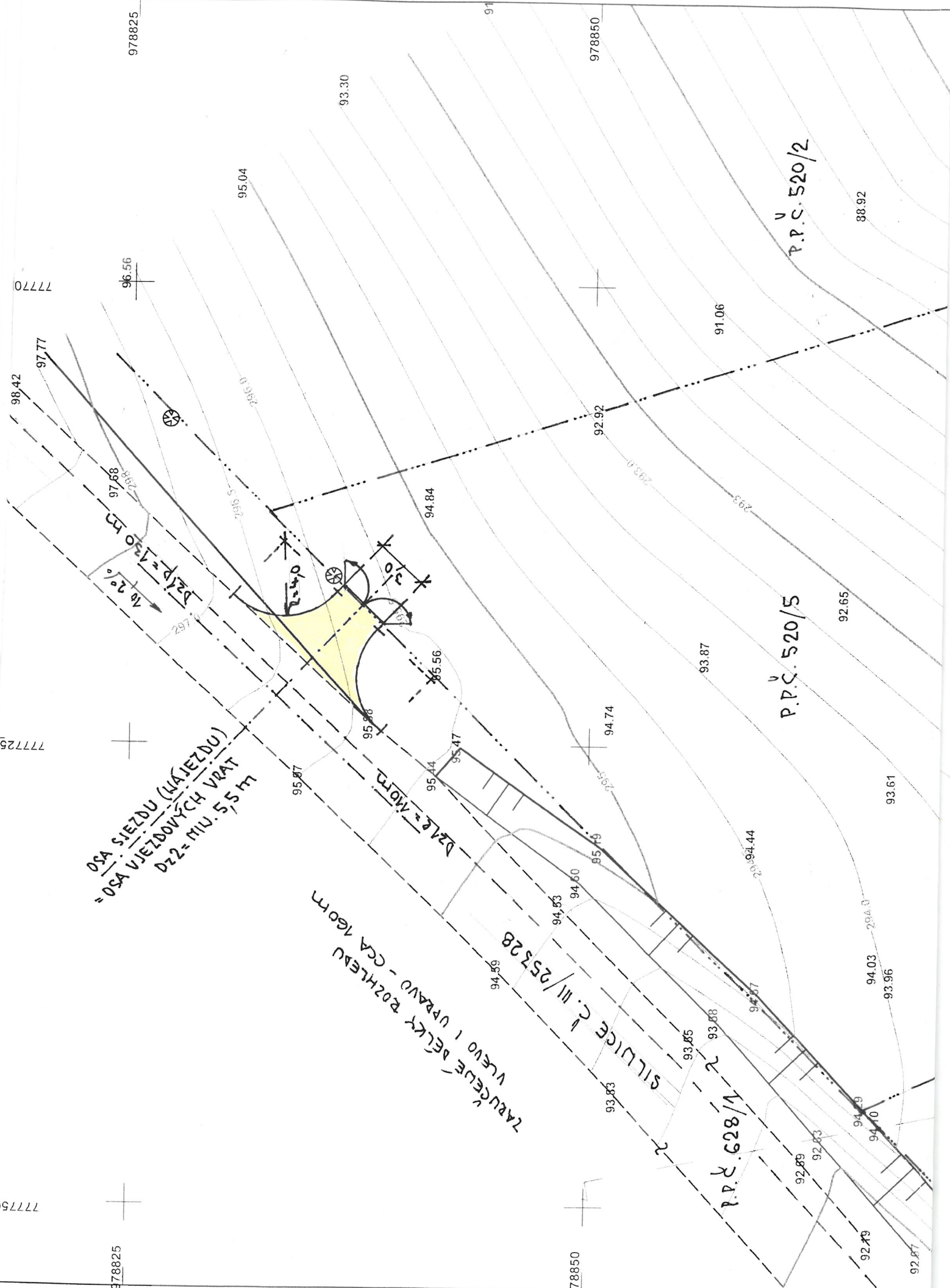
DZALE = MIV. 10 M

SILVICE č. III/25328

P.P.Č. 628/1

P.P.Č. 520/5

P.P.Č. 520/2





POLICIE ČESKÉ REPUBLIKY  
KRAJSKÉ ŘEDITELSTVÍ POLICIE  
ÚSTECKÉHO KRAJE



Územní odbor Teplice  
Dopravní inspektorát

omahat v hráníl

Č. j. KRPU-119412-1/ČJ-2013-040906

Teplice 12. června 2013

Počet listů: 1

Přílohy: 2/8

**Karel KOTYZA**  
Projekční kancelář  
Dopravní stavby  
Raisova 2574/12  
415 01 Teplice

**Stanovisko k akci „Výstavba rodinného domu s integrovanou garáží a odstavným stáním pro osobní auta, sjezd (nájezd) z p.p.č. 520/5 na průjezdný úsek silnice č. III/25328 – k.ú. Všechlapy u Zabušan“**

Policie České republiky Dopravní inspektorát v Teplicích, po posouzení Vaší žádosti z hlediska bezpečnosti a plynulosti silničního provozu dle zákona číslo 12/1997 Sb. nemá námitek k realizaci výše uvedené akce a v souladu s § 10 zákona o pozemních komunikacích číslo 13/1997 Sb. souhlasí s napojením sjezdu (nájezdu) z p.p.č. 520/5 na uvedenou komunikaci dle předložené projektové dokumentace a podle ustanovení §16 téhož zákona souhlasí s vydáním stavebního povolení pro výše uvedenou akci.

Námi orazítkovaná projektová dokumentace je nedílnou součástí tohoto stanoviska.

  
komisář Josef Šejbl  
Vedoucí oddělení DI Teplice



PS 16  
415 96 TEPLICE

Tel.: +420 974 439 258  
Fax: +420 974 439 259  
Email: tpd@mvcr.cz

# Obec Zabušany

okres Teplice 41771

**ZABRUŠANY**



**1207**

Váš dopis značky / ze dne:

Naše značka

Vyřizuje / linka 602 451 754

Zabušany 15.5.2013

**Věc: Sdělení k umístění z p.p.č. 520/5 k.ú. Všechlapy u Zabušan na komunikaci III/25328**

Obec Zabušany sděluje, že nemá námitek k umístění sjezdu z pozemku p.č. 520/5 k.ú. Všechlapy u Zabušan na komunikaci č. III/25328 na pozemku p.č. 628/1 k.ú. Všechlapy u Zabušan.

Předmětná lokalita není zahrnuta ve změně č. 1 územního plánu obce Zabušany. Obec Zabušany neplánuje v této lokalitě žádný investiční či stavební záměr.

**OBEC ZABRUŠANY**  
417 71 ZABRUŠANY  
okres Teplice

Bc. Vítězslav Škuthan  
místostarosta obce Zabušany